

М Е Ж Г О С У Д А Р С Т В Е Н Н Ы Й С Т А Н Д А Р Т

ЕДИНАЯ СИСТЕМА КОНСТРУКТОРСКОЙ ДОКУМЕНТАЦИИ

**ПРАВИЛА НАНЕСЕНИЯ НА ЧЕРТЕЖАХ
НАДПИСЕЙ, ТЕХНИЧЕСКИХ ТРЕБОВАНИЙ
И ТАБЛИЦ**

Издание официальное

М Е Ж Г О С У Д А Р С Т В Е Н Н Ы Й С Т А Н Д А Р Т**Единая система конструкторской документации****ГОСТ
2.316—68*****ПРАВИЛА НАНЕСЕНИЯ НА ЧЕРТЕЖАХ НАДПИСЕЙ, ТЕХНИЧЕСКИХ
ТРЕБОВАНИЙ И ТАБЛИЦ****Взамен ГОСТ
5292—60
в части разд. VI и
приложения,
ГОСТ 3453—59 в
части разд. VI**Unified system for design documentation.
Rules for placing of inscriptions, technical data and tables on drawings**Утвержден Комитетом стандартов, мер и измерительных приборов при Совете Министров СССР в декабре
1967 г. Срок введения установлен****с 01.01.71**

1. Настоящий стандарт устанавливает правила нанесения надписей, технических требований и таблиц на чертежи изделий всех отраслей промышленности.

Стандарт полностью соответствует СТ СЭВ 856—78, СТ СЭВ 6306—88.

(Измененная редакция, Изм. № 1,2).

2. Кроме изображения предмета с размерами и предельными отклонениями, чертеж может содержать:

а) текстовую часть, состоящую из технических требований и (или) технических характеристик;

б) надписи с обозначением изображений, а также относящиеся к отдельным элементам изделия;

в) таблицы с размерами и другими параметрами, техническими требованиями, контрольными комплексами, условными обозначениями и т. д.

3. Выполнение основной надписи чертежа должно производиться в соответствии с требованиями ГОСТ 2.104—68 и ГОСТ 2.109—73.

4. Текстовую часть, надписи и таблицы включают в чертеж в тех случаях, когда содержащиеся в них данные, указания и разъяснения невозможно или нецелесообразно выразить графически или условными обозначениями.

5. Содержание текста и надписей должно быть кратким и точным. В надписях на чертежах не должно быть сокращений слов, за исключением общепринятых, а также установленных в стандартах и указанных в приложении к настоящему стандарту.

6. Текст на поле чертежа, таблицы, надписи с обозначением изображений, а также надписи, связанные непосредственно с изображением, как правило, располагают параллельно основной надписи чертежа.

7. Около изображений на полках линий-выносок наносят только краткие надписи, относящиеся непосредственно к изображению предмета, например, указания о количестве конструктивных элементов (отверстий, канавок и т. п.), если они не внесены в таблицу, а также указания лицевой стороны, направления проката, волокон и т. п.

8. Линию-выноску, пересекающую контур изображения и не отводимую от какой-либо линии, заканчивают точкой (черт. 1а).

Линию-выноску, отводимую от линий видимого и невидимого контура, а также от линий, обозначающих поверхности, заканчивают стрелкой (черт. 1б, в).

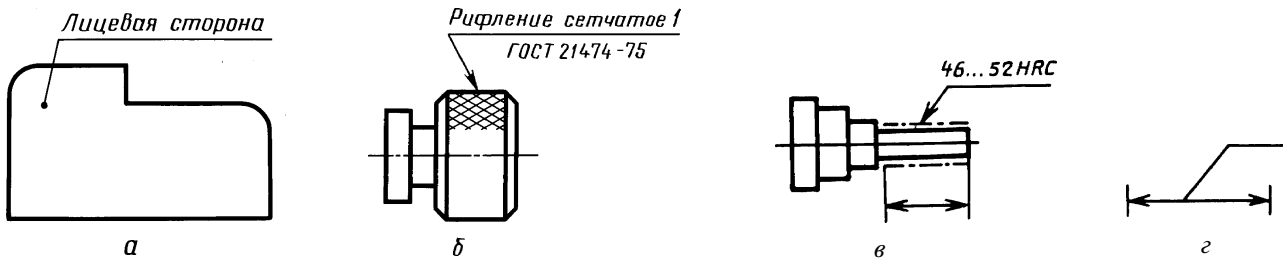
Издание официальное**Перепечатка воспрещена**

** Издание (март 2000 г.) с Изменениями № 1, 2,
утвержденными в июле 1980 г., марте 1989 г. (ИУС 11—80, 7—89)*

© ИПК Издательство стандартов, 2000

С. 2 ГОСТ 2.316—68

На конце линии-выноски, отводимой от всех других линий, не должно быть ни стрелки, ни точки (черт. 1г).

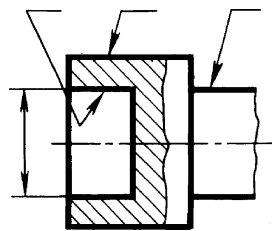


Черт. 1

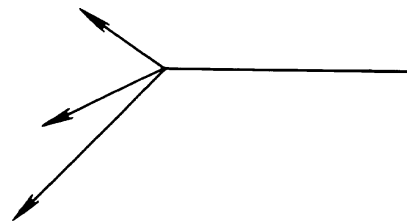
(Измененная редакция, Изм. № 1).

9. Линии-выноски должны не пересекаться между собой, быть непараллельными линиям штриховки (если линия-выноска проходит по заштрихованному полю) и не пересекать, по возможности, размерные линии и элементы изображения, к которым не относится помещенная на полке надпись.

Допускается выполнять линии-выноски с одним изломом (черт. 2), а также проводить от одной полки две и более линии-выноски (черт. 3).



Черт. 2



Черт. 3

10. Надписи, относящиеся непосредственно к изображению, могут содержать не более двух строк, располагаемых над полкой линии-выноски и под ней.

11. Текстовую часть, помещенную на поле чертежа, располагают над основной надписью.

Между текстовой частью и основной надписью не допускается помещать изображения, таблицы и т. п.

На листах формата более 11 допускается размещение текста в две и более колонки. Ширина колонки должна быть не более 185 мм.

На чертеже оставляют место для продолжения таблицы изменений.

12. На чертеже изделия, для которого стандартом установлена таблица параметров (например, зубчатого колеса, червяка и т. п.), ее помещают по правилам, установленным соответствующим стандартом. Все другие таблицы размещают на свободном месте поля чертежа справа от изображения или ниже его и выполняют по ГОСТ 2.105—95.

13. Технические требования на чертеже излагают, группируя вместе однородные и близкие по своему характеру требования, по возможности в следующей последовательности:

- а) требования, предъявляемые к материалу, заготовке, термической обработке и к свойствам материала готовой детали (электрические, магнитные, диэлектрические, твердость, влажность, гигроскопичность и т. д.), указание материалов-заменителей;
- б) размеры, предельные отклонения размеров, формы и взаимного расположения поверхностей, массы и т. п.;
- в) требования к качеству поверхностей, указания об их отделке, покрытии;
- г) зазоры, расположение отдельных элементов конструкции;
- д) требования, предъявляемые к настройке и регулированию изделия;

е) другие требования к качеству изделий, например: бесшумность, виброустойчивость, самосторможение и т. д.;

ж) условия и методы испытаний;

з) указания о маркировании и клеймении;

и) правила транспортирования и хранения;

к) особые условия эксплуатации;

л) ссылки на другие документы, содержащие технические требования, распространяющиеся на данное изделие, но не приведенные на чертеже.

14. Пункты технических требований должны иметь сквозную нумерацию. Каждый пункт технических требований записывают с новой строки.

15. Заголовок «Технические требования» не пишут.

16. В случае, если необходимо указать техническую характеристику изделия, ее размещают отдельно от технических требований, с самостоятельной нумерацией пунктов, на свободном поле чертежа под заголовком «Техническая характеристика». При этом над техническими требованиями помещают заголовок «Технические требования». Оба заголовка не подчеркивают.

17. При выполнении чертежа на двух и более листах текстовую часть помещают только на первом листе независимо от того, на каких листах находятся изображения, к которым относятся указания, приведенные в текстовой части.

Надписи, относящиеся к отдельным элементам предмета и наносимые на полках линий-выносок, помещают на тех листах чертежа, на которых они являются наиболее необходимыми для удобства чтения чертежа.

18. Для обозначения на чертеже изображений (видов, разрезов, сечений), поверхностей, размеров и других элементов изделия применяют прописные буквы русского алфавита, за исключением букв Й, О, Х, Ъ, Ы, Ь.

Буквенные обозначения присваивают в алфавитном порядке без повторения и, как правило, без пропусков, независимо от количества листов чертежа. Предпочтительно обозначать сначала изображения.

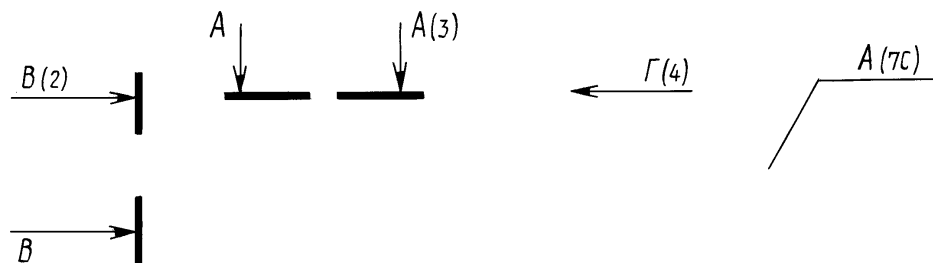
В случае недостатка букв применяют цифровую индексацию, например: «А»; «А₁»; «А₂»; «Б—Б»; «Б₁—Б₁»; «Б₂—Б₂».

19. Размер шрифта буквенных обозначений должен быть больше размера цифр размерных чисел, применяемых на том же чертеже, приблизительно в два раза.

20. Масштаб изображения на чертеже, отличающийся от указанного в основной надписи, указывают непосредственно после надписи, относящейся к изображению, например:

А — А (1:1); Б (5:1); А (2:1).

Если на чертеже отыскание дополнительных изображений (сечений, разрезов, дополнительных видов, выносных элементов) затруднено вследствие большой насыщенности чертежа или выполнения его на двух и более листах, то у обозначения дополнительных изображений указывают номера листов или обозначения зон, на которых эти изображения помещены (черт. 4).



Черт. 4

В этих случаях над дополнительными изображениями у их обозначений указывают номера листов или обозначения зон, на которых дополнительные изображения отмечены (черт. 5).

A-A (1:2)  (1) Г(2) А (5:1) (2С)

Черт. 5

21. Таблицы, помещенные на чертеже, нумеруют в пределах чертежа при наличии ссылок на них в технических требованиях. При этом над таблицей справа ставят слово «Таблица» с порядковым номером (без знака №).

Если на чертеже только одна таблица, то ее не нумеруют и слово «Таблица» не пишут.

**ПЕРЕЧЕНЬ ДОПУСКАЕМЫХ СОКРАЩЕНИЙ СЛОВ, ПРИМЕНЯЕМЫХ В ОСНОВНЫХ НАДПИСЯХ,
ТЕХНИЧЕСКИХ ТРЕБОВАНИЯХ И ТАБЛИЦАХ НА ЧЕРТЕЖАХ И СПЕЦИФИКАЦИЯХ**

Полное наименование	Сокращение	Полное наименование	Сокращение
Без чертежа	БЧ	Плоскость	плоск.
Ведущий	Вед.*	Поверхность	поверхн.
Верхнее отклонение	верхн. откл.	Подлинник	подл.
Взамен	взам.	Подпись	подп.*
Внутренний	внутр.	Позиция	поз.
Главный	Гл.*	Покупка, покупной	покуп.
Глубина	глуб.	По порядку	п/п
Деталь	дет.	Правый	прав.
Длина	дл.	Предельное отклонение	пред. откл.
Документ	докум.	Приложение	прилож.
Дубликат	дубл.	Примечание	примеч.
Заготовка	загот.	Проверил	Пров.
Зенковка, зенковать	зенк.	Пункт	п.
Извещение	изв.	Пункты	пп.
Изменение	изм.	Разработал	Разраб.*
Инвентарный	инв.	Рассчитал	Рассч.*
Инженер	Инж.*	Регистрация, регистрацион- ный	регистр.
Инструмент	инстр.	Руководитель	Рук.*
Исполнение	исполн.	Сборочный чертеж	сб. черт.
Класс (точности, чистоты)	кл.	Свыше	св.
Количество	кол.	Сечение	сеч.
Конический	конич.	Специальный	спец.
Конструктор	Констр.*	Спецификация	специф.
Конструкторский отдел	КО*	Справочный	справ.
Конструкторское бюро	КБ*	Стандарт, стандартный	станд.
Конусность	конусн.	Старший	Ст.*
Конусообразность	конусообр.	Страница	стр.
Лаборатория	лаб.*	Таблица	табл.
Левый	лев.	Твердость	тв.
Литера	лит.	Теоретический	теор.
Металлический	металл.	Технические требования	ТТ
Металлург	Мет.*	Технические условия	ТУ
Механик	Мех.*	Техническое задание	ТЗ
Наибольший	наиб.	Технолог	Техн.*
Наименьший	наим.	Технологический контроль	Т. контр.*
Наружный	нар.	Ток высокой частоты	ТВЧ
Начальник	Нач.*	Толщина	толщ.
Нормоконтроль	Н. контр.	Точность, точный	точн.
Нижнее отклонение	нижн. откл.	Утвердил	Утв.
Номинальный	номин.	Условное давление	усл. давл.
Обеспечить	обеспеч.	Условный проход	усл. прох.
Обработка, обрабатывать	обраб.	Химический	хим.
Отверстие	отв.	Цементация, цементировать	цемент.
Отверстие центровое	отв. центр.	Центр масс	Ц. М.
Относительно	относит.	Цилиндрический	цилиндр.
Отдел	отд.*	Чертеж	черт.
Отклонение	откл.	Шероховатость	шерох.
Первичная применяемость	перв. примен.*	Экземпляр	экз.

П р и м е ч а н и я:

1. Сокращения, отмеченные знаком «*», применяют только в основной надписи.
2. Сокращение «табл.» применяют в тексте только в тех случаях, когда таблицы имеют номера.

Электронная версия

Редактор *Р. Г. Говердовская*
Технический редактор *Л. А. Кузнецова*
Корректор *С. И. Фирсова*
Компьютерная верстка *З. И. Мартыновой*

Изд. лиц. № 021007 от 10.08.95. Сдано в набор 29.03.2000. Подписано в печать 25.05.2000. Усл. печ. л. 0,93. Уч.-изд. л. 0,60.
Тираж 713 экз. С/Д 5807. Зак. 536.

ИПК Издательство стандартов, 107076, Москва, Колодезный пер., 14.
Набрано в Калужской типографии стандартов на ПЭВМ.
Калужская типография стандартов, 248021, Калуга, ул. Московская, 256.
ПЛР № 040138